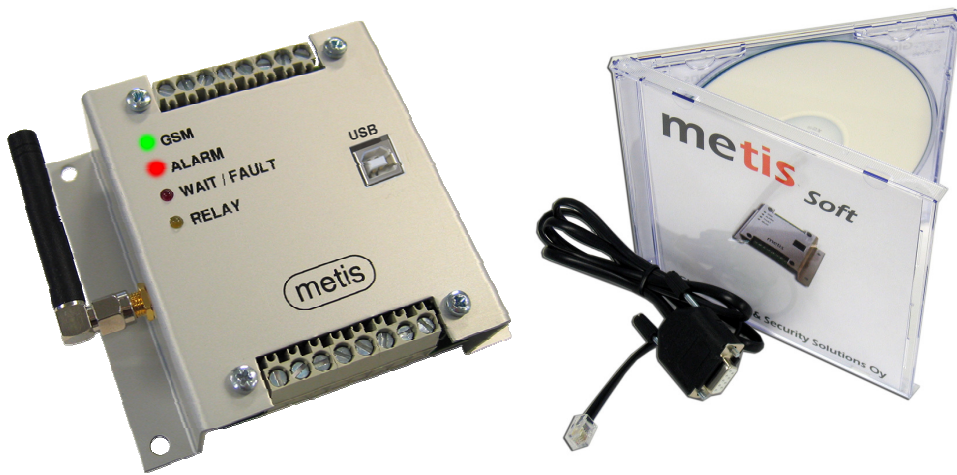


metis Soft

PC-ohjelmisto



KÄYTTÖOHJE

V2.0

Global Safety & Security Solutions Oy
www.globalsafety.fi

Sisällysluettelo

1 - Yleistä.....	3
2 – Asennus.....	4
3 – Liittäminen metis –ilmoituksensiirtolaitteeseen.....	5
4 – Käyttö.....	6
5 – Ohjelmiston etäkäyttö	7

1 - YLEISTÄ

MetisSoft soveltuu metis GSM-ilmoituksensiirtolaitteen asetusten tekemiseen paikallisesti sarjaliikenneyhteydellä tai etäkäytöllä GSM-modeemilla. Asetusten lisäksi ohjelmistolla voi siirtää keskuslaitteen tapahtumalokin PC:lle.

Ohjelmisto toimitetaan täydellisessä pakkauksessa, jossa on mukana ohjelma CD-levyllä, sekä valmis tiedonsiirtokaapeli.

Ohjelmisto toimii PC:ssä jossa on Windows 2000, Windows XP, Vista tai 7 – käyttöjärjestelmä. Näytön resoluutio tulee olla 1024x768 tai suurempi jotta ohjelman toiminnot näkyvät oikein.

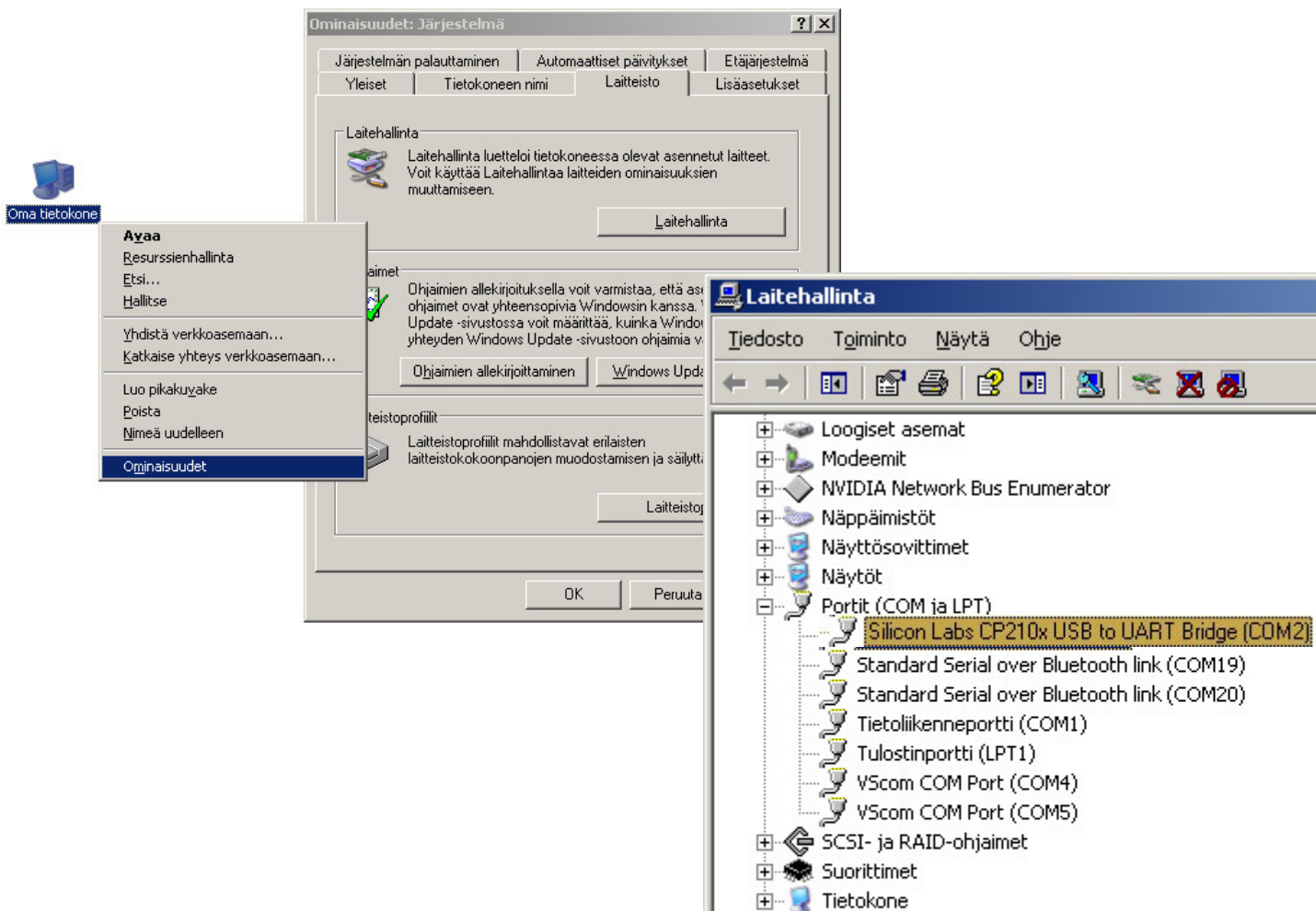
2 – ASENNUS

Aseta CD-levy asemaan. Selaa CD-levyn hakemistoon ja suorita asennusohjelma (muotoa metis_soft_setup_v1.0.xx). Seuraa asennusohjelman ohjeita.

Jos käytössä on **metis USB**, on ennen ohjelmiston käyttöä asennettava koneelle ns ”VCP”-ajuri. Ajuri löytyy CD-levyltä.

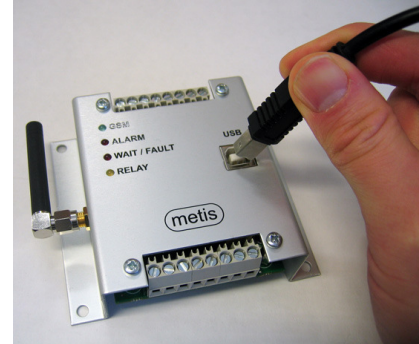
Ennen ohjelmiston käyttöä pitää myös olla tiedossa portti, jonka kautta PC-ohjelma keskustele **metis**:n kanssa. Jos tietokoneessa on kiinteä sarjaportti tämä portin numero on yleensä COM1 tai COM2. USB-liitäntäisessä mallissa portin numeron voi selvittää Windowsin laitehallinnan kautta.

HUOM! Kiinnitä USB-kaapeli metis:iin, jotta tiedot tulevat näkyviin tietokoneelle. Käyttäjännite ei tarvitse olla kytkettynä. Klikkaa hiiren oikealla painikkeella Oma tietokone – kuvaketta → **Ominaisuudet** → **Laiteisto** –välilehti → **Laitehallinta** → **Portit (COM ja LPT)**. Portin numero näkyy listalla ”Silicon Labs CP210x USB to UART Bridge” –nimellä (esimerkissä COM2).



3 – LIITTÄMINEN METIS –ILMOITUKSENSIIRTOLAITTEESEEN

1. Käynnistä metisSoft –ohjelmisto.
2. Liitä tiedonsiirtokaapelin toinen pää tietokoneeseen ja toinen laitteen päällä olevaan liittimeen.
3. Kytke jännitteet **metis USB**:hen.
4. Odota kunnes GSM-merkkivalo alkaa vilkkua ohjelmointitilaan siirtymisen merkiksi (laitteen ohjelmaversiosta **1.4** eteenpäin), tai että laitteen kaikki merkkivalot ovat sammuneet (vanhemmat ohjelmaversiot).
5. Valitse ohjelmasta oikea COM-portti ja tiedonsiirtotavaksi "Kaapeli".
6. Ohjelman avulla voit tutkia laitteen nykyisiä asetuksia valitsemalla "lue asetukset", muuttaa haluamiasi kohtia ja ladata tiedot takaisin laitteelle painamalla "lähetä asetukset".
7. Tehdyt asetukset voi myös tallentaa asennuskohteen dokumentaatiota varten "Tiedosto" –valikosta kohdasta "Tallenna".
8. Mittauslokin lataaminen laitteelta pc:lle on myös mahdollista. Paina "lue loki", jolloin ohjelma lukee laitteen muistista tallentuneet mittaukset.
9. Asetustoimintojen päätyttyä irrota tiedonsiirtokaapeli laitteesta. Laitetta ei tarvitse käynnistää uudelleen. Asetukset ovat voimassa heti ja laite nousee välittömästi verkkoon (jos SIM-kortti on asetettu laitteeseen).



Laitteessa on automatiikka, joka siirtää käyttäjän pois ohjelmointitilasta siinä tapauksessa, että kaapeli on liian kauan (15 minuuttia laitteen ohjelmaversiosta 1.4 eteenpäin, vanhemmilla 2min.) kiinni laitteessa, eikä tietoa siirretä. Tässä tapauksessa metis USB:n laite jatkaa normaalia toimintaansa. Ohjelmointitilaan pääsee uudelleen ottamalla kaapelin irti hetkeksi ja kytkemällä sen uudestaan.

Lämpötilavahdin kentässä (08) ei saa olla mitään jos ohjataan 1.9 ohjelmaversiota vanhempaa metis laitetta, tai parempi valita kenttä pois käytöstä.

4 – KÄYTTÖ

MetisSoft ohjelman käyttöliittymä on jaettu ruudulla erillisiin lohkoihin. Kaikki aseteltavat parametrit ovat kerralla ruudulla näkyvissä.

Valitse ensin yläosassa olevilla painikkeilla haluamasi yhteystapa (SMS, GSM-data, kaapeli).

Parametrien kohdat ovat ruudulla tyhjät, mutta voit noutaa laitteelta tai tietokoneen muistista asetustaulukon. Taulukkoa voi helposti muokata ruudulla ja lähettää sitten takaisin laitteelle.

Tuplaklikkaamalla jonkin muutettavan parametrin kenttää, saat näkyviin apuvalikon josta voi selväkielisenä nähdä muutettavan parametrin vaihtoehdot. Saat tarkemman kuvauksen parametrista viemällä hiiren osoittimen haluamasi parametrin kentän päälle.

Apuvalikosta poistuttaessa ruudussa näkyy sulkumerkkien sisällä komento samassa muodossa kuin se on, mikäli se lähetetään tekstiviestillä hallintapuhelimella.

Laite lähettää LÄHETYS-painikkeen painalluksella kaikki ne parametrit, joiden vasemmalla puolella olevassa pikkuruudussa on ruksi. Onnistuneen lähetyksen jälkeen ruudulle tulee ilmoitus.

Kaikki asetukset ovat tallessa myös jännitekatkon jälkeen.

metis Soft käyttöohje v2.1

The screenshot shows the metisSoft setup application interface. At the top, there is a menu bar with 'Tiedosto', 'Language', and 'Help'. Below the menu bar, there are several configuration sections:

- Valitse laite:** A dropdown menu showing 'Metis'.
- Puhelinnumero:** An empty text input field.
- Lähetä asetukset:** A button.
- Lue asetukset:** A button.
- Valitse lähetystapa:** Radio buttons for 'SMB', 'GSM data', and 'Kaapeli' (selected).
- Valitse COM portti:** A dropdown menu showing '2'.
- Lue loki:** A button.
- Kopioi loki:** A button.
- Kielen asetus:** A checkbox for '(00=' followed by a text input field containing '0'.
- Mittauskanavien autom. lähetys:** A checkbox for '(56=' followed by a text input field.
- Sireerin soittoaika:** A checkbox for '(89=' followed by a text input field containing '0,1,2,3,4,5'.
- Silmukoiden asetukset:** A group of checkboxes for '(01=' through '(08=' with corresponding text input fields.
- Hälytysten lähetys (soittolista):** A group of checkboxes for '(61=' through '(67=' with corresponding text input fields.
- Puh. numeroiden muokkaus:** A group of checkboxes for '(91=' through '(915=' with corresponding text input fields.
- Laitetunnus:** A checkbox for '(70=' followed by a text input field containing '0'.
- Silmukan 1 hälytysteksti:** A checkbox for '(81=' followed by a text input field containing 'Z1'.
- Silmukan 2 hälytysteksti:** A checkbox for '(82=' followed by a text input field containing 'Z2'.
- Silmukan 3 hälytysteksti:** A checkbox for '(83=' followed by a text input field containing 'Z3'.
- Silmukan 4 hälytysteksti:** A checkbox for '(84=' followed by a text input field containing 'Z4'.
- Yleisasetukset:** A group of checkboxes for '(100=' through '(103=' with corresponding text input fields.
- Ohituskytkimen asetus:** A checkbox for '(09=' followed by a text input field containing '1,2'.
- Lämpötilarajat:** A checkbox for '(50=' followed by a text input field containing '-10,+30'.
- Mittauskanavan 1 hälytysraja:** A checkbox for '(51=' followed by a text input field.
- Mittauskanavan 2 hälytysraja:** A checkbox for '(52=' followed by a text input field.
- Lämpötilan autom. lähetys/tall.** A checkbox for '(55=' followed by a text input field containing '0,0'.

On the right side, there is a 'Loki' label and a large empty text area for log output.

Kuva: Tehdasasetukset luettu metis USB:tä

5 – OHJELMISTON ETÄKÄYTTÖ

MetisSoft -ohjelmaa voidaan käyttää etänä GSM-modeemin avulla. Modeemi liitetään tietokoneeseen ja valikosta valitaan kaapeliyhteyden sijaan käyttöön GSM-modeemi (joko SMS tai GSM-data).

MetisSoft ohjelman modeemiksi soveltuu esimerkiksi Falcom Samba55 GSM-modeemi. Se on suoraan USB-liitäntään asennettava pienikokoinen valmis modeemi, joka ei tarvitse erillistä virtalähdettä.

Lisätietoja aiheesta saat osoitteesta: support@globalsafety.fi

